



MORA

Detaljplan för

## Genomfart Mora

i Mora kommun, Dalarnas län

---

# PM KULTURMILJÖER

september 2017

---

Syftet med detta PM är att ge en översiktlig beskrivning av de kulturhistoriskt värdefulla miljöer som berörs av ombyggnation av genomfarten, väg 45/70, genom Mora samt att ge en analys av konsekvenserna som ombyggnationen kan medföra.

### Landskapsbild och bebyggelse

Mora ligger på ett näs omgivet av Siljan och Österdalälven. Bebyggelsen är som tätast på Stranden, där centrum finns, och blir lägre och mer utglesad österut mot resecentrum. Överlag har orten en småskalig och varierad karaktär. Användningen varierar mellan bostäder, kontor och handel. Längs infarten, fram till resecentrum, är karaktären dock mer storskalig med bangård, bilhandel, hotell, verkstad och bensinstation. I centrum har husen ofta två till fyra våningar, enstaka byggnader har upp till sex våningar. Mora kyrka är ett tydligt landmärke men även vattentornet i Utmeland och Kristinebergskullen utgör blickfång.

Tätorten utgörs i grunden av äldre byar, exempelvis Morkarlby, Utmeland och Noret som vuxit samman. Det som idag är centrum var vid början av 1800-talet i stor utsträckning jordbruksmark. Vasagatan är en av de äldsta gatorna och förband tidigare Lisselby med färjeläget över Österdalälven, mellan Noret och Broåkern. På 1840-talet lades reservat ut för fler gator, exempelvis Kyrkogatan och Hantverkaregatan. Handelsbodar uppfördes vid Klockgropen och Kyrkogatan under 1800-talet och samhället förtätades.

Tätorten har tydliga årsringar, exempelvis kyrkan från 1200-talet som med tornet från 1600-talet tornar upp sig över medeltida timmerhus, stenhus från 1800-talet, den nationalromantiska Zorngården och de stora varuhusbyggnaderna från mitten av 1900-talet.

### Förslag till riksintresse för kulturmiljövård i Mora

I arbete med översiktsplanen från 2006 föreslog både kommunen och länsstyrelsen att centrala Mora skulle bli riksintresse för kulturmiljövården men med olika värdebeskrivningar och avgränsningar. Enligt länsstyrelsens yttrande är grunden till förslaget till riksintresse det strategiska läget i anslutning till Siljan och vattenvägarna mot framförallt norr. Här har skett etablering av kyrkligt centra, marknadsplats och järnvägsanslutning, vilket utgjorde grund för att välja platsen för ett centrum för bebyggelse och verksamheter när stadsbildningen skedde kring år 1900.

Länsstyrelsens avgränsning omfattar centrala Mora, från Saxviken till Prästholmen/Österdalälven och från Fridhemsplan till resecentrum och Kristineberg. Större delen av genomfartsprojektet ligger alltså inom förslaget till riksintresseavgränsning.

## En kort beskrivning av genomfartsprojektet

På sträckan Noretbron – Älvgatan föreslås två filer i vardera riktningen, från Älvgatan till Fridhemsgatan en fil i vardera riktningen. Utfarten från Tingsnäs och Kristinebergsgatans anslutning mot Vasagatan föreslås ersättas med en cirkulation mitt på sträckan. En cirkulation föreslås som ny infart till resecentrum. Där Älvgatan ansluter till Vasagatan ersätts korsningen med en större cirkulation. Befintlig cirkulation vid Strandgatan – Kaplansgatan blir större och i korsningen Strandgatan- Fridhemsgatan föreslås en ny cirkulation.

## Byggnaders kulturhistoriska värden

Mora kommun och Dalarnas museum tog med hjälp av byggnadsantikvarie Carina Gustafsson år 1994 fram en kulturhistorisk miljö- och bebyggelseanalys för Mora kommun. I denna urskiljs olika grader av värde hos bebyggelsen.

Många av byggnaderna längs genomfarten ingår i rapporten. I det här fallet omfattas endast Kristineberg av detaljplanen och föreslås få bestämmelsen **k<sub>1</sub>**, med innebörden att byggnaden är kulturhistoriskt värdefull (enligt Plan- och bygglagen 8 kap 13 §) och att den ska bibehållas till sin karaktär med avseende på volym, proportioner, material och materialbehandling, färgsättning samt detaljeringsnivå.

Vid ändringar av byggnader som har försetts med varsamhetsbestämmelser, **k**, ska byggnadsantikvarisk kompetens anlitas.

Den mest värdefulla bebyggelsen, grupp I a, omfattar bl.a. Mora kyrka och klockstapeln, vilka gränsar till planområdet och är kyrkliga kulturminnen och skyddas enligt 4 kap kulturmiljölagen.

De klasser som bebyggelsen är uppdelad i, i inventeringen:

### Grupp I b

Gruppen omfattar byggnader av sådant värde att deras bevarande kan anses vara av riksintresse och kan jämföras med grupp I a och kan enligt utredningen bli aktuella för byggnadsminnesförklaring.

### Grupp II

Byggnader i grupp II har stort kulturhistoriskt värde av såväl allmänt som lokalt intresse. Deras bevarande anses vara väsentligt.

### Grupp III

Byggnader i grupp III är av kulturhistoriskt värde. Deras bevarande kan anses vara väsentligt för helhetsupplevelsen av miljön.

Nedan kommer bebyggelsen att beskrivas utifrån läge; först Strandgatan, sedan Klockgruppen/Vasagatan för att förklara bebyggelsens sammanhang.

## Området längs Strandgatan

Moras läge vid Siljans norra strand gjorde orten till en given utgångspunkt för handeln. Platsen var en knutpunkt för vägarna till Härjedalen, Östersjön och till Norge över Värmland, Särna och Fulufjäll.

Innan järnvägen byggdes år 1891 skedde transporter med häst eller båt. Den första ångbåten på Siljan var Prins August som byggdes år 1838. Senare ångbåtar var Gustaf Vasa och Engelbrekt. Ångbåtsbryggan låg rakt nedanför Mora hotell, tidigare benämnt Mora Gästgifveri.

Det har förekommit marknad i Mora sedan åtminstone 1600-talet. Den gamla marknadsplatsen låg från Klockgropen och sträckte sig mot Tingshuset. Vid slutet av 1800-talet förbjöds marknaden eftersom den orsakade oreda. Då hade handelsbodarna uppförts vid först Klockgropen och så småningom längs Kyrkogatan.

Under det tidiga 1900-talet växte ny bebyggelse upp längs Strandgatan, huvudsakligen villor med stora trädgårdar och utsikt över vattnet. Längst i sydväst låg Doktorsgården, där Tidningshuset ligger idag. Närmare Köpmannagatan låg Bergska gården. Dessa två är rivna. Däremot finns Korsnäsgården, Trädgårdsvillan och Mora hotell kvar, se mer nedan. Mellan järnvägen och Strandgatan låg hotell Gustav Vasa som brann ned 1984.



Figur 1 Flygfoto över Strandgatan och Moragatan år 1936. Här syns, från vänster, Mora Gästgifveri, Trädgårdsvillan, Korsnäsgården, Bergska gården och Doktorsgården.

### Tidningshuset

I korsningen Fridhemsgatan – Strandgatan ligger en byggnad i två våningar med gråblå puts och valmat tak. Den används idag som kontor. Ett hörn av fastigheten mot sydväst kommer att ianspråkta för vägändamål och vägen kommer att hamna alldeles inpå fasaden.



Figur 2 Tidningshuset

### Korsnäsgården

Gården uppfördes åren 1928 - 1929 som förvaltarbostad för skogsbolaget Korsnäs-Marma. Gården utgörs av en huvudbyggnad samt två flyglar. Byggnaderna är klädda med locklistpanel som färgats röd. Byggnaderna har säteritak. Huvudbyggnadens entré mot Siljan är halvcirkelformad med pelare som bär upp en balkong på andra våningen. Längs byggnaden sträcker sig en stenterrass. Entrén mot Moragatan har en dubbeltrappa med järnräcken. Trädgården omgärdas av en syrenhäck och har planteringar och gångar av natursten.

Ett område i sydost, bestående av trädgård, häck och staket kommer att ianspråkta för gång- och cykelväg. Korsnäsgården är klassad som grupp 1 b.

Byggnaderna är belägna utanför planområdet. För att avgränsa trädgården mot vägen bör häck och staket finnas i gränsen mot vägen.



Figur 3 Korsnäsgården



### Trädgårdsvillan

Huset är byggt på 1920-talet och namnet kommer sig av att det tidigare fanns en stor trädgård som sträckte sig mellan Moragatan och Strandgatan. Byggnaden är uppförd i två våningar på en sockel av natursten. Träväggarna är inklädda med stående locklistpanel som målats gul. Villan har flera olika fönstertyper. Taket är valmat och täckt med tegel. Takkuporna är i plåt. Trädgårdsvillan är klassad som grupp 1 b.

Ett område i sydost, bestående av trädgård och staket, kommer att ianspråkats för gång- och cykelvägsändamål och vägområdet kommer att komma närmare byggnaden.



Figur 4 Trädgårdsvillan

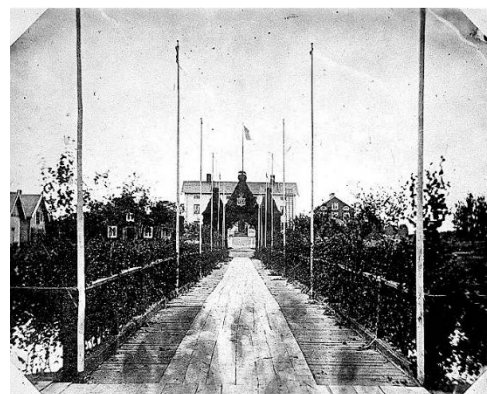
### Mora hotell

Mora hotell har anor från 1830-talet då Mora Gästgiveri uppfördes mitt emot den dåvarande ångbåtsbryggan. Passagerarna leddes genom en portal där hotellet låg i fonden, se bild nere till höger. Man kan fortfarande se delar av den äldre byggnaden även om många utbyggnader genomförts genom åren. En del av fastigheten mot vägen kommer att ianspråkats för gång- och cykelväg. Lindarna, som kan ses på bilden nedan, ska sparas. De var placerade vid den tidigare grinden till hotellet. Byggnaden är klassad som grupp III.

Ett område kommer att ianspråkats längs fastighetens sydöstra gräns. Lindarna som tidigare bildade portal in till hotellet, kommer att ligga mellan gångväg och cykelväg.



Figur 5 Mora hotell



Figur 6 Mora hotell, f.d. Mora Gästgiveri med brygga från ånghåten i förgrunden. Foto: Mora bydearkiv

### Tingshuset

Byggnaden ritades av arkitekt Stenhammar och uppfördes under åren 1900-1902. Tingshuset är uppfört i sten på en sockel av grovhuggen sten. Fasaden är putsad i ljus kulör. Balkonger och ankarjärn är av svart smide och taket är täckt av kopparplåt. Norrut finns en halvcirkelformad utbyggnad som upptas av tingssalen. Ombyggnader har gjorts genom åren. Byggnaden är klassad som grupp II.

Ett mindre område mot korsningen Hamngatan – Strandgatan i sydväst kommer att ianspråk-  
tas för gång- och cykelvägsändamål. Inverkan bedöms bli ganska liten.



Figur 7 Tingshuset

### Kaplagården

Kaplagården uppfördes år 1643. År 1662 bildade gården en sluten fyrkant med bostadshuset i norr, plank med portar samt foderbod och fähus i öster, stall, vedlider och avträde, brygghus och badbastu i söder. Utanför gårdsfyrkanten stod två stolphärbren, en kornlada med ett golv, ett svinhus och en torkstuga, vilken kaplanen delade med klockaren. Denna äldre gård revs för att ge plats åt den nuvarande kaplagården som byggdes under 1760-talet.

Bebyggelsen ligger utanför planområdet men en del av Kaplagårdens trädgård i sydöstra hörnet (nere till höger i bild) kommer att ianspråk-  
tas för gång- och cykelväg.



Figur 8 Kaplagården. Foto: Mora bygdearkiv

### F.d. Mattssons järn

Här låg tidigare den gamla skolmästartomten. Tomten köptes av Anders Mattson som uppförde en mekanisk verkstad under åren 1897-1898 i gult tegel, lagt i kryssförband. Delar av bottenvåningen är gulputsad. Byggnaden är en av Moras första industribyggnader och ett fint exemplar på sekelskiftets industriarkitektur. Byggnaden är klassad som grupp 1 b. Ett mindre område i sydväst kommer att ianspråkta för gång- och cykelväg men vägen kommer därefter att hamna längre ifrån byggnaden. Inverkan bedöms bli ganska liten.



Figur 9 F.d. Mattssons järn

### Bebyggelsen längs Vasagatan

Vasagatan sträcker sig mellan Noretbron i öster och Morkarlby i väster. Gatan är en av de äldsta gatorna i Mora. Den fick sitt namn efter Gustav Vasa som år 1520 stod på en kulle vid en klockgjutargrop och höll tal till morkarlarna. År 1903 restes en staty av Anders Zorn föreställande Gustav Vasa när han talar till folket på denna plats.

Den äldsta byggnaden vid Vasagatan är Mora kyrka med anor från 1200-talet. Öster om kyrkan ligger klockstapeln uppförd år 1673.

Vid mitten av 1850-talet ökade bebyggelsen på Morastrand. Vid Klockgropen ligger Morastrands första handelsbod från år 1863 och ett större tvåvåningshus, telegrafstationen, från samma tid.

### Klockgropen

Bebyggelsen i Klockgropen är klassad som grupp II. I den östra delen av kv. Klockgropen låg tidigare Mora marknadsplats. **Morastrands första handelsbod** uppfördes år 1863 av handlare AH Westerberg. Byggnaden är timrad och uppförd i en våning och rödfärgad. Sadeltaket är täckt med tegel. Byggnaden flyttades från sitt läge längs med Vasagatan till ett läge närmare Strandgatan på 1990-talet.

Längs Vasagatan ligger en rödfärgad timmerbyggnad klädd med locklistpanel i två våningar och sadeltaket är täckt med tegel. Fasaden var tidigare reveterad. När grunden till byggnaden grävdes hittades rester efter klockgjutning, bl.a. en masugnsliknande mur. Byggnaden uppfördes av Rombo Erik Mattsson 1864 som senare överlät byggnaden till socknen. Här öppnades år 1874 Moras första telegrafstation. **Telegrafstationen** blev kvar i byggnaden fram till år 1907. Därefter nyttjades byggnaden som poliskontor och därefter som bostad. År 1980 flyttade IFK Mora in i byggnaden, som användes som kontor fram till att Vasaloppets hus hade byggts. Huset har därefter varit bl.a. vandrarhem och boende för ensamkommande flyktingbarn.





Figur 10 Till vänster bild från invigningen av Vasastatyn år 1903 (Foto: Mora bygdarkiv), till höger Moras första handelsbod.



Figur 11 Till vänster Vasagatan från väst år 1923, som då var entrén till Mora österifrån. Den ljusa byggnaden centralt är gamla telegrafstationen (foto: Mora bygdarkiv). Till höger byggnaden idag.

Söder om gamla telegrafan står den röda **trossboden** i två våningar. Mora Kompanis (Dalregementet) trossbod återflyttades från Rommehed till Mora och fick sin plats i kv. Klockgropen i samband med områdets omdaning på 1980-talet. Trossboden fanns ursprungligen invid dåtidens utfartsväg från Mora på Broåkern (vägkorset Kristinebergsgatan/Älvgatan) och flyttades vid mitten av 1900-talet, först till Dalregementet (I 13) i Falun för att sedan flyttas till den gamla exercisplatsen på Rommehed. Mora Kompanis indelta soldater på soldatrotarna i Mora fick här hämta ut sin utrustning före avmarsch till exercismöten på Rommehed eller när man skulle dra ut i krig.

År 1903 restes en staty föreställande Gustav Vasa, gjord av Anders Zorn. Det ska vara här som Gustav Vasa vid jul år 1520 talade till morkarlarna och manade till uppror. Statyn är placerad på en liten kulle. Tidigare låg här ett skolhus.

Här finns även Vasaloppets målområde med målportalen med röda trästolpar däröver en skylt med texten *I fädrens spår för framtids segrar*. Vägen kommer att hamna längre bort från den tidigare handelsboden men den kommer att komma närmare Zorns staty av Gustav Vasa. Ingen del av kullen får tas bort. Skiljeremans mellan gång- och cykelvägen och vägen kan minskas eller tas bort för att låta kullen finnas kvar i sin helhet. Torgområdet föreslås få bestämmelsen **q-skydd** med innebörden att platsens kulturhistoriska värden ska värnas, särskild hänsyn ska visas Gustav Vasastatyn och målportalen.



### Vasagatan 11

Byggnaden är uppförd på 1950-talet med fasad av tegel och fönster i vitt, utan foder. Den är tidstypisk för sin tid. En yta av fastigheten mot vägen ianspråkades för vägmark men påverkan på byggnaden bedöms bli relativt liten, fastän vägen kommer närmare.



Figur 12. Vasagatan 11 då byggnaden nyligen uppförts. Foto: Mora bygdearkiv

### Komministergården

Byggnaden är uppförd omkring år 1880 av resvirke från de gamla marknadsbodarna samt av virke från 1669 års skolstuga. Väggarna var tidigare reveterade men kläddes på 1980-talet med locklistpanel målad i ljusgul kulör. Idag är byggnaden föreningslokal. I vinkel till bostadshuset ligger ett rödmålat uthus i timmer, från samma tid. Uthuset har locklistpanel. Komministergården är klassad som grupp III.

En relativt stor del av fastigheten kommer att ianspråkades för vägändamål. Genomfarten kommer att hamna närmare gården än den befintliga vägen och uthuset kommer att behöva rivas eller flyttas. Helst bör uthuset tas ned och uppföras på nytt, längre ifrån vägen.



Figur 13 Komministergården

### Mora järnvägsstation

Stationshuset uppfördes åren 1889 - 1891 i samband med att Mora-Vänerns järnväg byggdes. Fasaderna är gulmålade och taket täckt av tegel. År 1930 byggdes stationshuset om och fick ett stramare utseende. Byggnaden är klassad som grupp II. År 2014 byggdes ett nytt resecentrum i anslutning till stationshuset. Stationen och resecentrum ligger strax utanför planområdet och bedöms inte påverkas av planförslaget.



Figur 14 Mora järnvägsstation

### Kiosk på resecentrum

Väster om stationsbyggnaden ligger en liten träbyggnad uppförd år 1939. Den är klädd med liggande panel och taket är valmat. Den har en kronskorsten. Byggnaden är klassad som grupp III. Den bedöms inte påverkas av ombyggnationen.

### Kristineberg

På kullen ligger en mangårdsbyggnad i två våningar i trä och med fasad i gul puts. Byggnaden uppfördes år 1837 av häradsskrivaren Erik Berg. Här fanns även ekonomibygnader. Redan innan den här byggnaden uppfördes fanns en gård på platsen.

Vägprojektet innebär att en stor del av kullen kommer att behöva tas bort då vägen kommer att sänkas på sträckan och gång- och cykelport planeras mitt för Kristineberg. Detta innebär att slänten kommer att bli brantare (1:3 eller 33%) än den är idag (1:8 eller 12 %) och huset kommer att upplevas ligga närmare vägen och inte lika ostört som tidigare. Byggnaden är klassad som grupp II.

Byggnaden föreslås skyddas med **k<sub>1</sub>**, med innebörden att byggnaden är kulturhistoriskt värdefull (enligt Plan- och bygglagen 8 kap 13 §) och att den ska bibehållas till sin karaktär med avseende på volym, proportioner, material och materialbehandling, färgsättning samt detaljnivå och **k<sub>2</sub>**, fasaden ska vara putsad i ljus kulör, taket ska vara sadeltak täckt med lertegel eller skivtäckt eller bandtäckt plåt.



Figur 15 Kristinebergsgården

## **Genomfartens påverkan på landskapsbilden och kulturmiljön – övergripande bedömning**

### **Noretbron – Älvgatan**

Vasagatan föreslås få två filer i vardera riktningen. På sträckan nedanför Kristineberg föreslås en gång-och cykelväg norr om vägen. En stor del av Kristinebergskullen behöver tas bort och trafikområdet blir mer än dubbelt så brett. Cirkulationen vid Älvgatan kommer att bli ca 60 meter i diameter.

Projektet innebär en påtaglig förändring av landskapsbilden då vägbredden mer än fördubblas. Om alléer planteras längs båda sidor (inte planerat på sträckan Älvgatan - Noretbron) kan vägen upplevas som smalare och mer småstadsmässig.

Kristinebergskullen är ett landmärke i tätorten och har ett stort symbolvärde för många av Moras invånare. Stora delar av den södra slänten kommer att schaktas bort och bli betydligt brantare. Under förutsättning att ingreppen begränsas och kullen gestaltas för att anpassas till landskapsbilden, t.ex. genom ängssådd och trädplantering, kan inverkan begränsas.

### **Älvgatan - Fridhemsgatan**

Vägsträckan mellan Älvgatan och Fridhemsgatan föreslås få en fil i vardera riktningen, på nordvästra sidan skiljeremsa om två meter med trädplantering, två meter bred cykelväg och två meter bred gångväg. Tomtmark norr om vägen ska ianspråkta för vägändamål. Området för väg blir bredare än idag men i och med uppdelningen och trädplanteringen kan vägen upplevas som smalare än i verkligheten.

Projektet kommer att medföra en stor påverkan på kulturmiljöerna och landskapsbilden i centrala Mora. Framförallt bedöms vägens närhet till kullen för Vasastatyn och att remsor av trädgårdarna för bebyggelsen längs Strandgatan, från Kaplagården till Köpmannagatan, ianspråkta för vägmark, påverka landskapet och kulturmiljön negativt. Negativ påverkan på målområdet kan minska om området kring Zorns staty av Gustav Vasa gestaltas så att konstverket får behålla sin dignitet.

Sammantaget innebär vägprojektet att kulturmiljöerna blir mer otydliga och att det historiska sammanhanget blir svårare att utläsa. Påverkan på landskapsbilden bedöms bli omfattande då vägområdet fördubblas och en stor del av Kristinebergskullen tas bort. Moras karaktär, som är en blandning av småstad, handelsort och by, kommer att förändras.

Andrea Andersson

Planarkitekt

Håkan Persson

Planchef