



MORA



VINDBRUKSPLAN

för Mora kommun

Tematiskt tillägg till översiktsplanen

Bilaga till Planhandling

Antagen av Kf 2011-12-12 § 129
Laga kraft 2013-03-11

INNEHÅLL

Bilaga 1 - Visualisering genom fotomontage

Bilaga 2 – ENKÄT, Turisters attityd till vindkraftsanläggningar i siljansbygden



MORA

Visualisering genom fotomontage

Bilaga 1 till VINDBRUKSPLAN

För Mora kommun

Augusti 2011

Denna bilaga till den tematiska fördjupningen av Mora kommuns Översiktsplan, Vindbruksplanen, har tagits fram som ett stöd för de visualiseringsstudier som görs i planen. Visualiseringen i Vindbruksplanen är teoretiska synlighetsanalyser uppbyggda i ett GIS-skikt. Dessa analyser har vissa begränsningar och behöver kompletteras med fotomontage för att så bra som möjligt efterlikna de verkliga förhållandena.

Även fotomontagen belyser olika tänkta fiktiva etableringar med utgångspunkt i dels de redan byggda 8 vindkraftverken i Sliträdsberget samt dels de vindkraftverk som föreslås i området Rosberget och Bosberget.

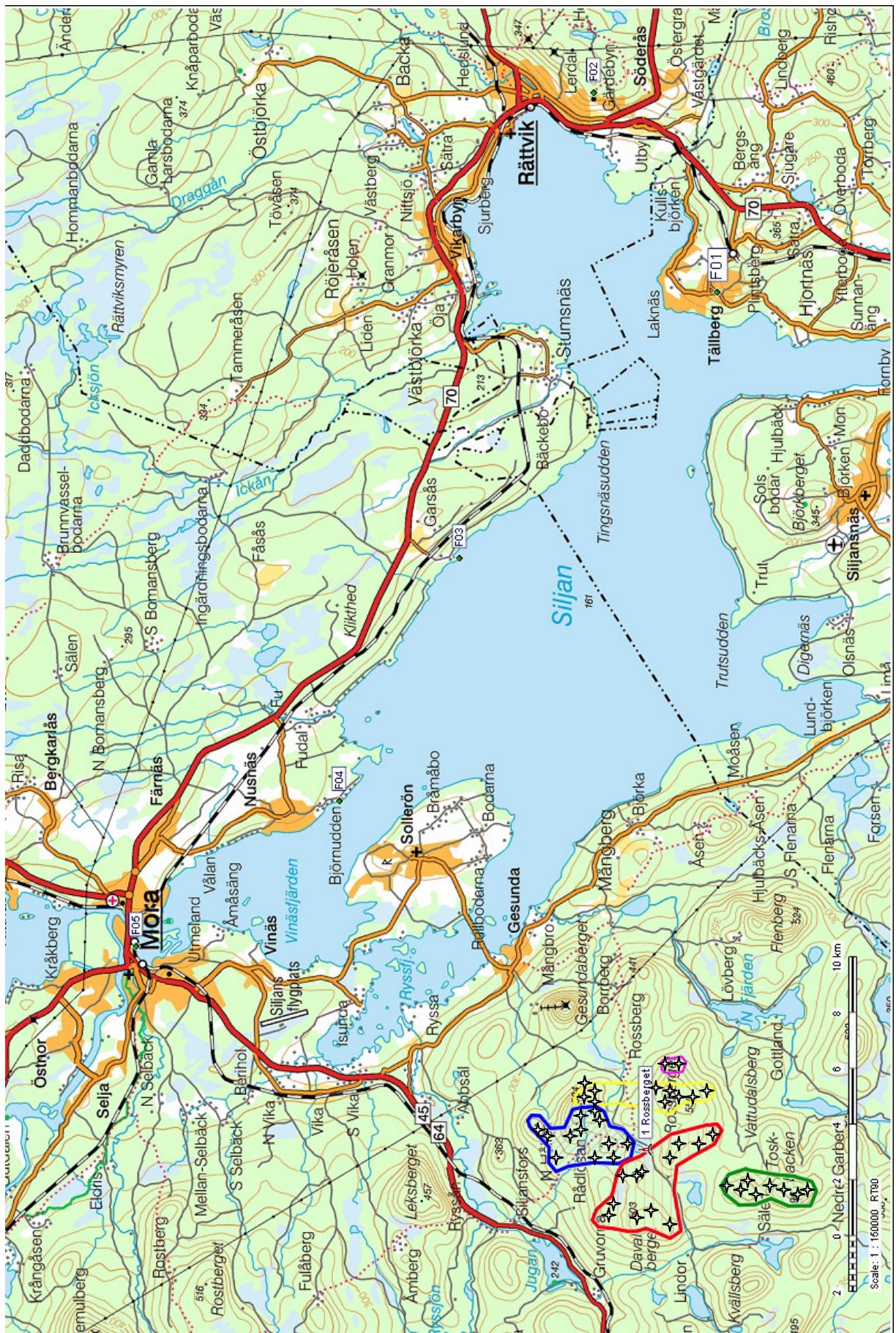
Platser för utblickar/fotografering har valts i Fryksås (Orsa), Tingsnäs udde, Nusnäs, Garsås, Vidablick (Rättvik) och Tällberg Leksand.

Tre alternativa utbyggnadsscenarier har valts. Alternativ **C** är lika med den utbyggnad som föreslås i samrådsförslaget.

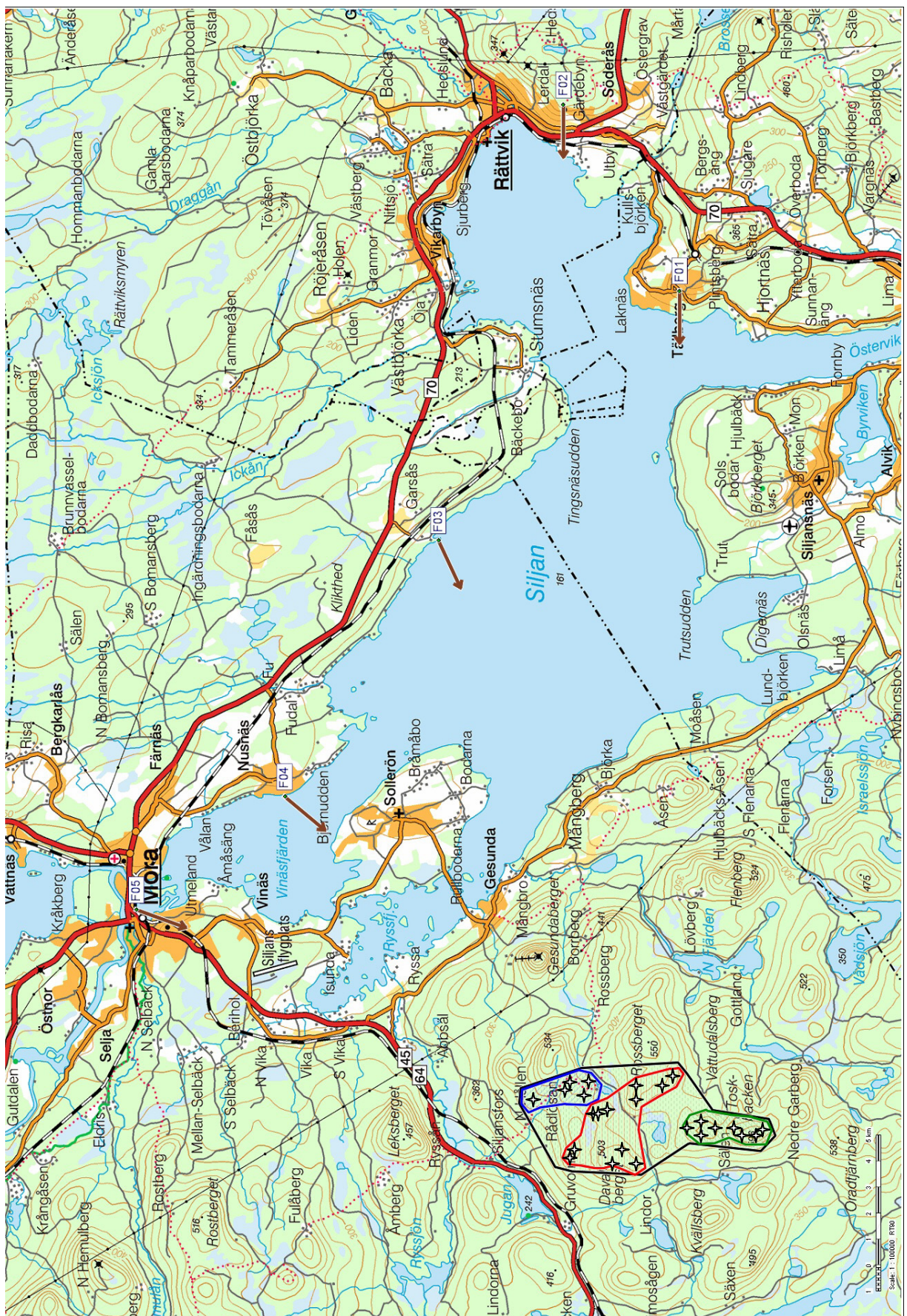
- Alternativ **A** = 44 st verk (23 st 150 meter höga verk, inklusive 8 verk på Säliträdsberget, och 21 st 190 m höga verk)
- Alternativ **B** = 44 st 150 meter höga verk (inklusive 8 verk på Säliträdsberget)
- Planförslag alt **C** = 25 st 150 meter höga verk (inklusive 8 verk på Säliträdsberget)

Fotoplatser och redan byggda (Säliträdsberget) och tänkta (Rosberget och Bosberget) vindkraftsverk, redovisas på fotomontagekartan.

Arbetet har utförts av Bo Karlsson/Utsikten Partner på uppdrag av Mora kommun.



Fotomontagekarta alternativ A och B 44 st verk 150 och 190 m höga = ✦

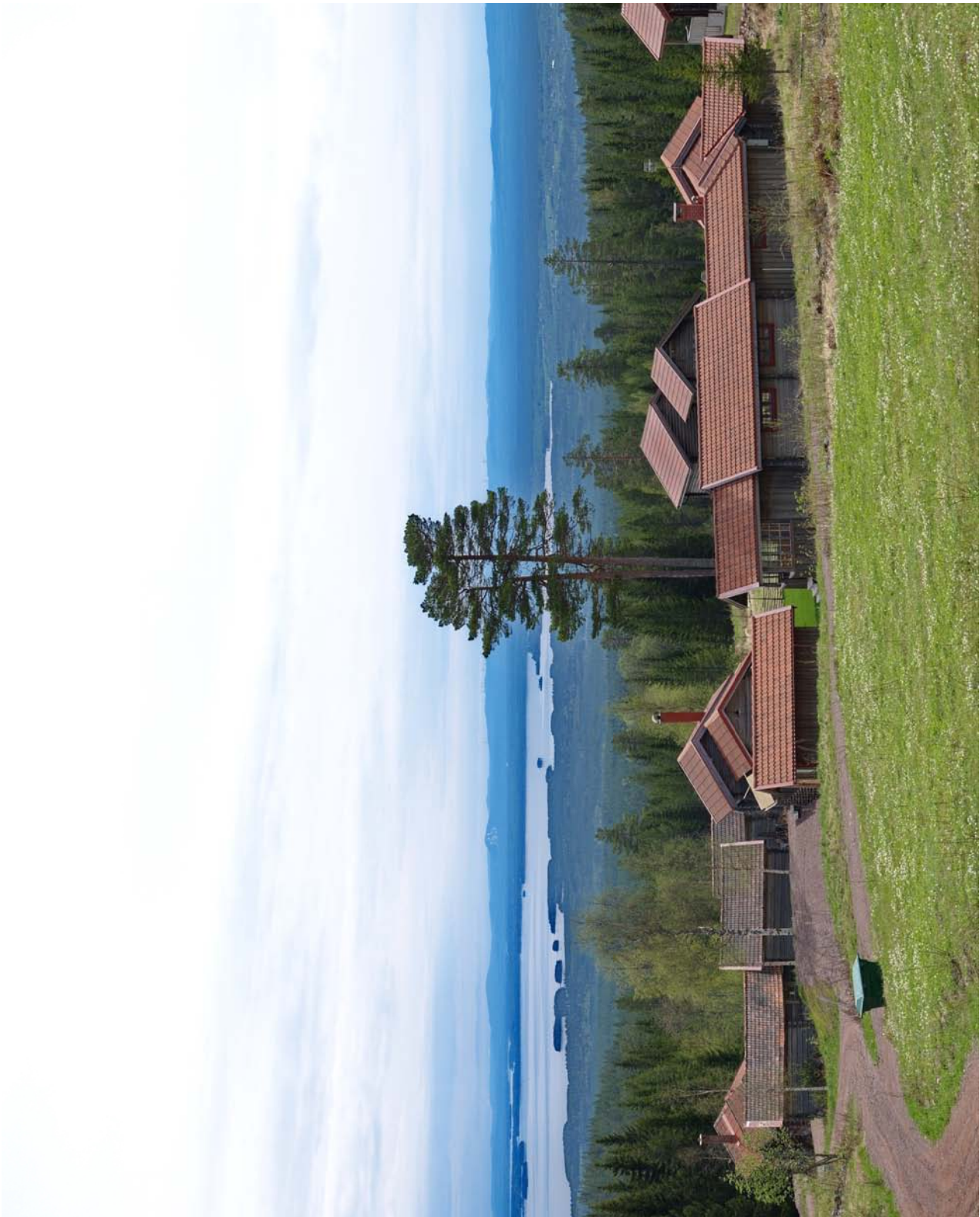


Fotomontagekarta alternativ C 25 verk 150 m höga ⇄

Fotoriktningar redovisade genom pilar



FRYKSÅS alternativ A = 44 verk (21 st 190 m verk och 23 st 150 m verk)



FRYKSÅS alternativ B = 44 verk 150 m



FRYKSÅS alternativ C = 25 verk 150 m



TINGSNÄS alternativ A = 44 st verk (21 st 190 m verk och 23 st 150 m verk)



TINGSNÄS alternativ B = 44 st 150 m verk



TINGSNÄS alternativ C = 25 st 150 m verk)



Panoramabild från Nusnäs utvisande område (utsnitt) för fotomontage.



NUSNÄS alternativ A = 44 st verk (21 st 190 m verk och 23 st 150 m verk)



NUSNÄS alternativ B = 44 st 150 m verk)



NUSNÁS alternativ C = 25 st 150 m verk



GARSÅS alternativ A = 44 st 190 m verk



GARSÅS alternativ B = 44 st. 150 m verk



GARSÅS alternativ C = 25 st 150 m verk



VIDABLICK alternativ A = 44 st verk (21 st 190 m verk och 23 st 150 m verk)



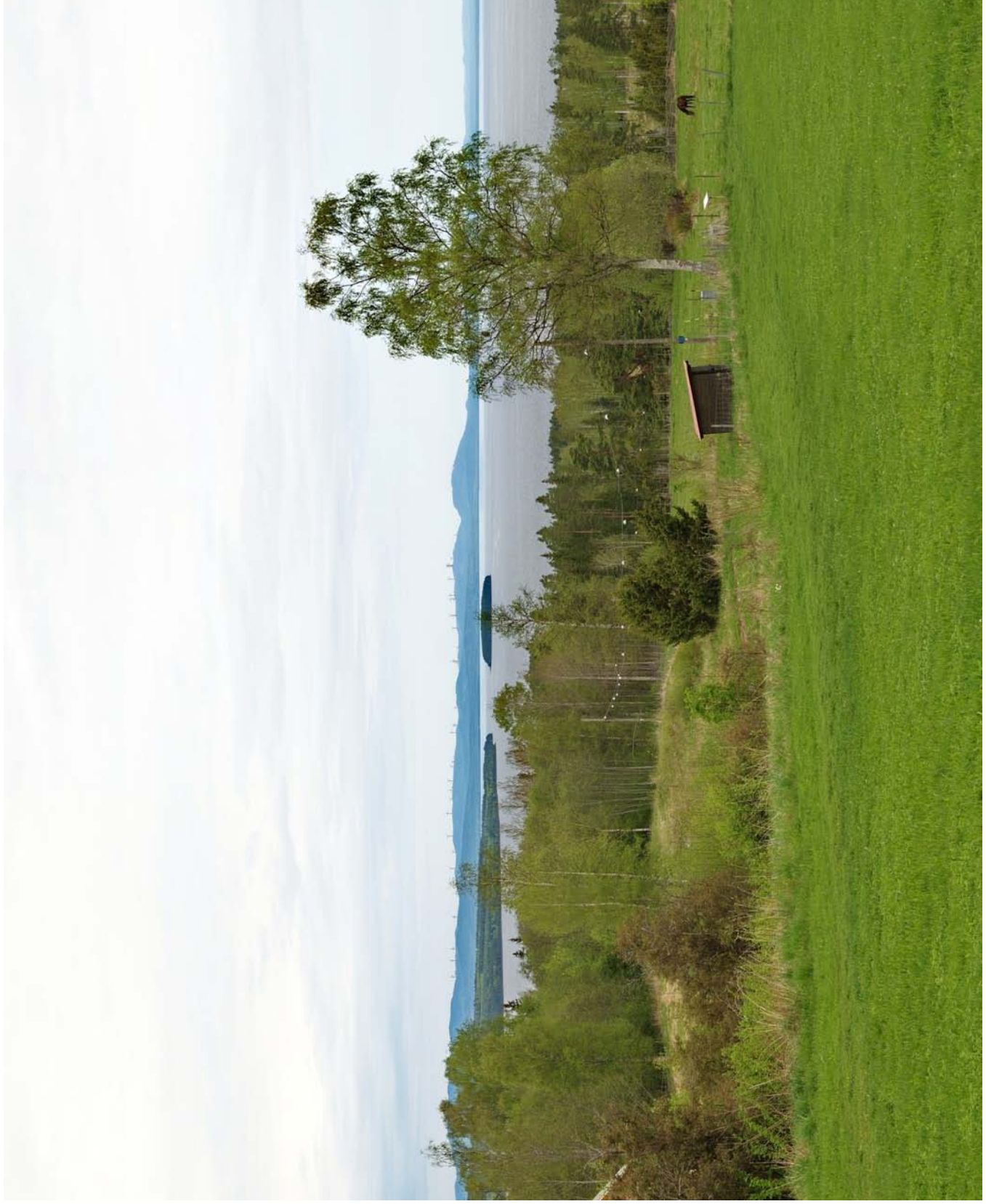
VIDABLICK alternativ B = 44 st 150 m verk



VIDABLICK alternativ C = 25 st verk 150 m verk



TÄLLBERG alternativ A = 44 st verk (21 st 190 m verk och 23 st 150 m verk)



TÄLLBERG alternativ B = 44 st 150 m verk



TÄLLBERG alternativ C = 25 st 150 m verk



MORA

**ENKÄT,
TURISTERS ATTITYD TILL
VINDKRAFTSANLÄGGNINGAR I
SILJANSBYGDEN**

*Sammanfattande rapport
Bilaga 2 till vindbruksplan för Mora kommun.
Juli – aug 2010*



MORA

Innehåll

Inledning.

Bakgrund. Sid 3

Metod. Sid 3

Resultat. Sid 4

Slutsats. Sid 8



MORA

Inledning

Bakgrund

Turismen är en viktig näringsgren i Siljansregionen, Mora A-region är nummer tre i Sverige enligt en ETOUR undersökning från 2003. Mora A-region omfattar Mora, Orsa, Malung-Sälén och Älvdalen.

Stadsarkitektkontoret i Mora håller på att ta fram en vindbruksplan, med syfte:

- Att ”undersöka vilket utrymme som finns för utbyggnad av vindkraft i kommunen mot bakgrund av de övergripande mål som kommunens utveckling som presenteras i översiktsplanen 2006”.
- Att utpeka områden som bedöms inte medföra menlig påverkan på kommunens naturkultur och turismvärden”.
- ”Att ge riktlinjer för hur etableringar kan utformas så att eventuell vindkraftsetablering inte kommer att menligt påverka natur- och kulturvärden samt värden för turism inom kommunen”.

Som ett stöd till vindbruksplanen genomförs en undersökning bland besökare under sommaren 2010 om vad de har för inställning i frågan om vindkraft i Siljansregionen.

Metod

En enkätstudie med slumpvis utvalda turister i Leksand, Mora, Orsa och Rättvik genomfördes under hela juli och första veckan i augusti.

Enkäten bestod av fem frågor

1 Vad är det du uppskattar med Siljansregionen?

2 Vad har du för uppfattning om vindkraft?

3 Vet du om att det finns vindkraft på berg runt Siljan?

4 Om det blir en fortsatt utbyggnad av vindkraft runt Siljan, vad tycker du skulle vara en acceptabel nivå?

5 Om det blir en fortsatt utbyggnad av vindkraft i Siljansregionen tror du att det kommer att påverka din vilja att besöka området igen?

I det här PM:et visas resultatet av undersökningen.



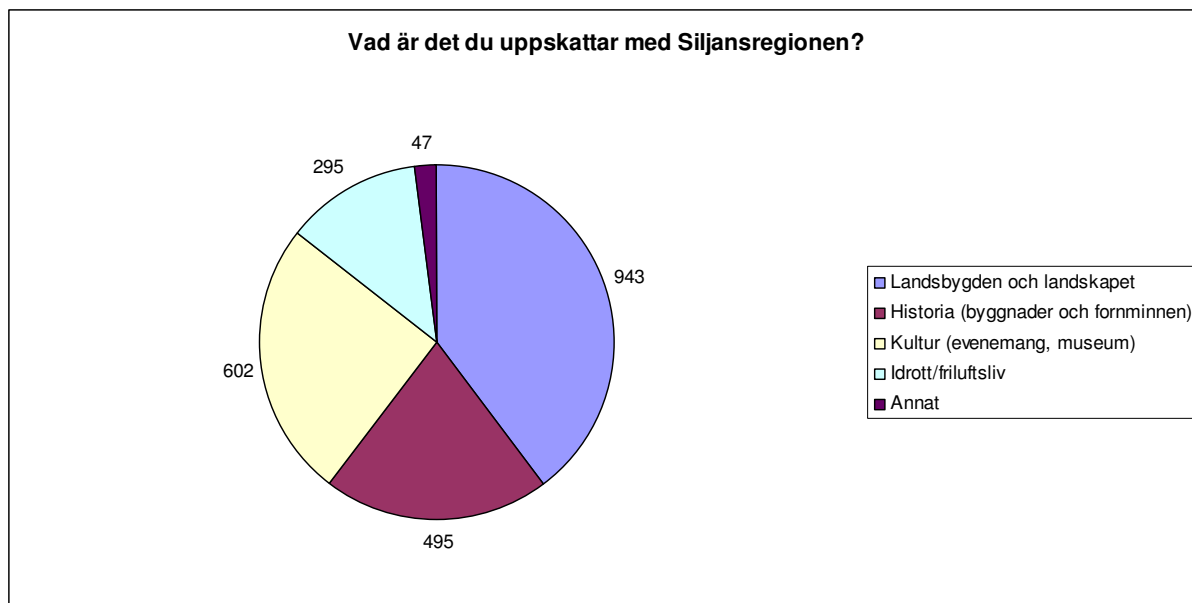
MORA

De platser i kommunerna som intervjun gjordes var på: turistbyråerna i Mora, Orsa, Rättvik och Leksand. Långbryggan i Rättvik, Äventyret sommarland i Leksand, Björnparken i Orsa och Dalahästtillverkningen i Nusnäs.

Antalet besvarade enkäter i undersökningen är 1014.

Undersökningen har genomförts av Johan Jansson Stadsarkitektkontoret i Mora. Rapporten har sammanställts i samråd med stadsarkitekt Tommy Ek.

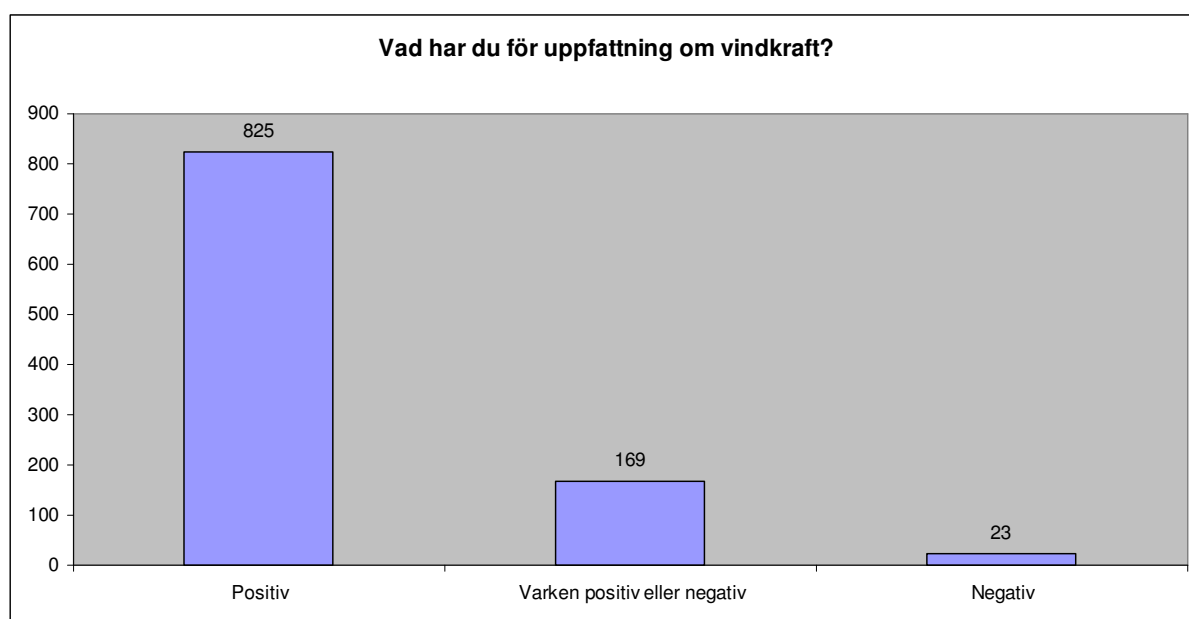
Resultat av enkäten



Kommentar; På fråga ett fick man göra flera val och där kryssades landsbygden och landskapet av ca 94 %, kultur 60 %, Historia 49 %, Idrott/Friluftsliv 29 % och annat 4 %. ”Annat” är till exempel besökte släkt och vänner eller någon specifik syssla som fiske, sommarland etc.



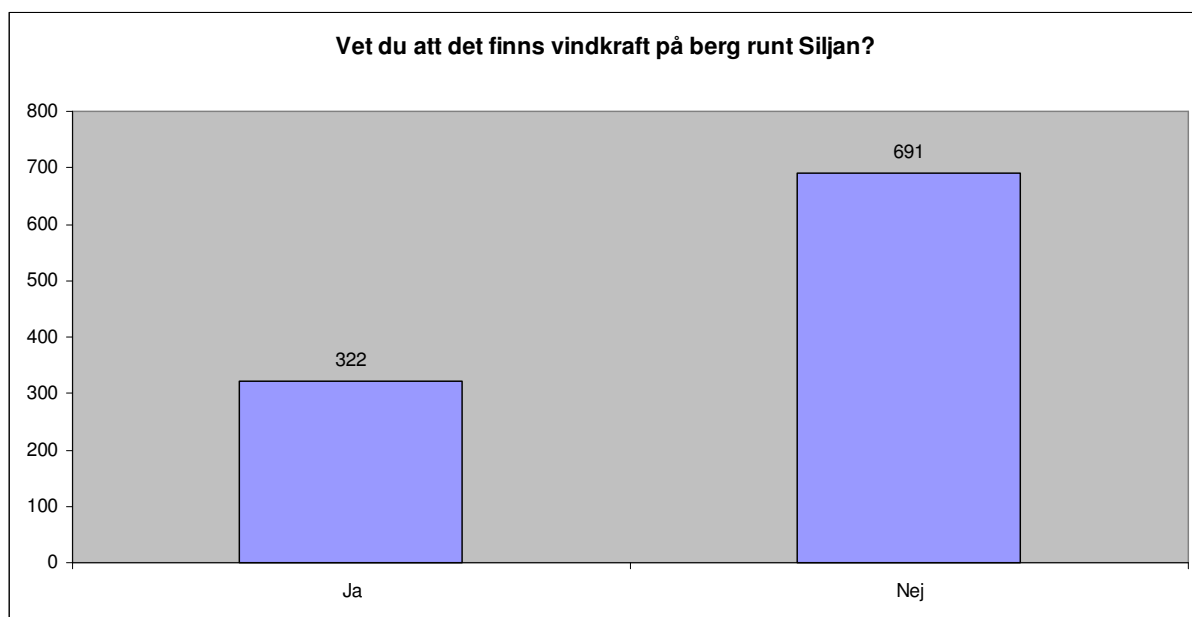
MORA



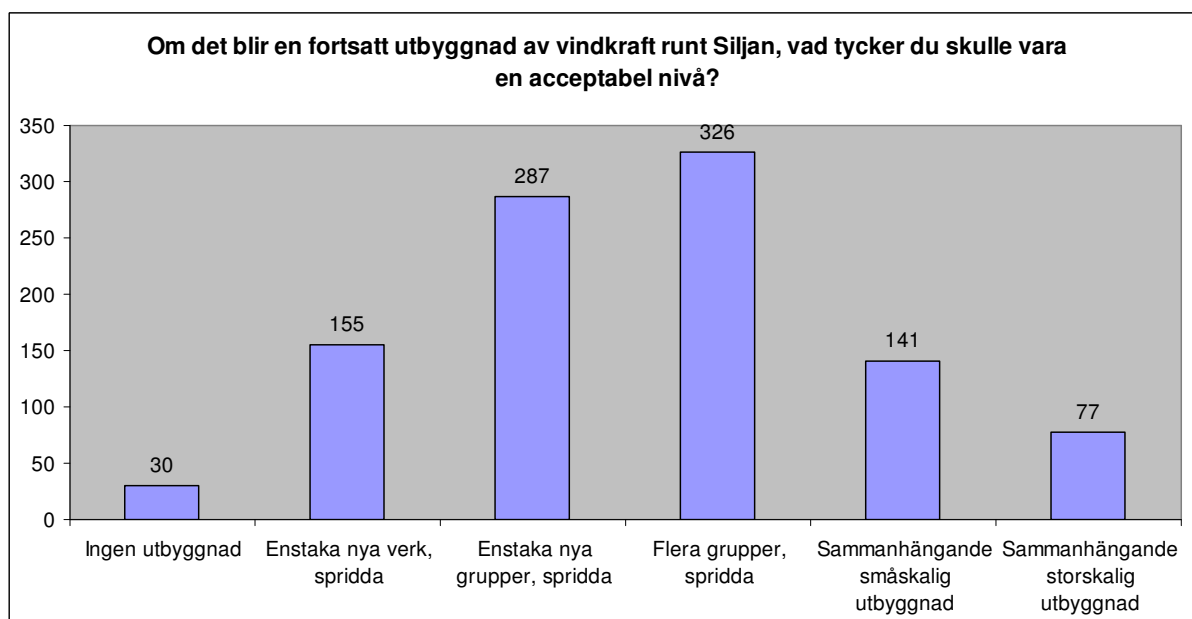
Kommentar; Den övervägande delen ca 80%, har en positiv inställning till vindkraft.



MORA



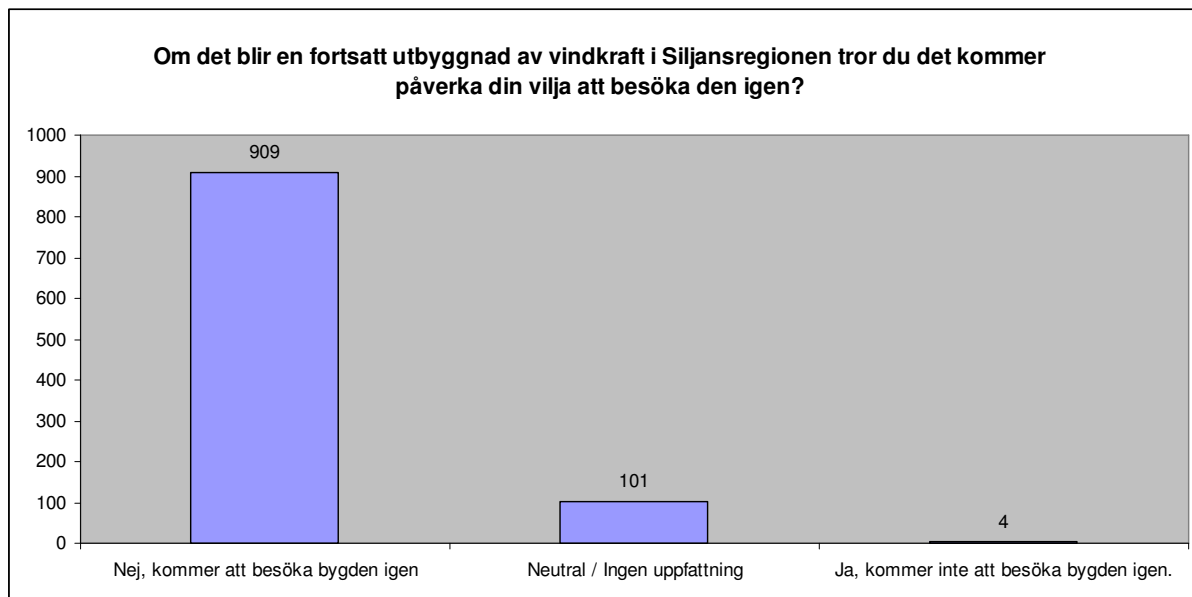
***Kommentar;** Nästan en tredjedel av de tillfrågade vet om att det finns vindkraftverk placerade på berg runt Siljan.*



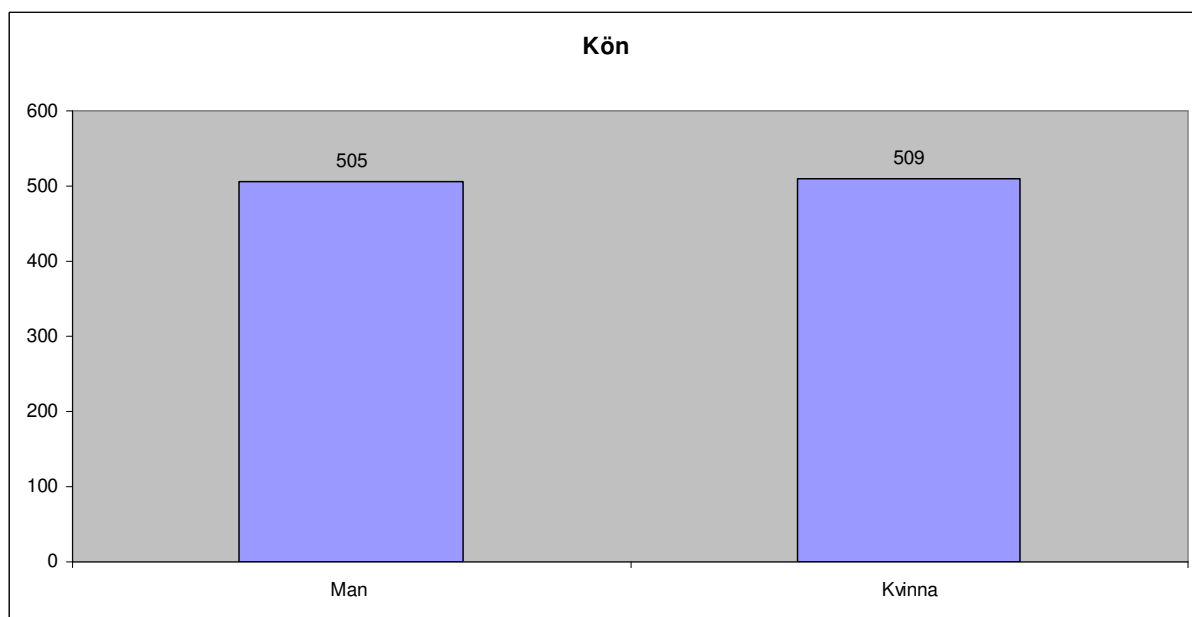
***Kommentar;** "Flera spridda grupper" är det mest kryssade alternativet, följt av "enstaka grupper som är spridda".*



MORA



Kommentar; Nästan 91 % kommer att besöka regionen igen, även om det blir en fortsatt vindkraftsutbyggnad.



Kommentar; Könsfördelningen i undersökningen är jämnt fördelad.



MORA

Reflektioner

Många uttalade sig om att vindkraft är miljövänligt, och man uttryckte även att själva uppenbarelsen av ett vindkraftverk kan både kännas spännande och intressant.

Några uttalade att de upplever vindkraftverk som något fult.

Generellt för de som tyckte till om utseendet på vindkraftverk är att de tycker det är viktigt att man noga tänker igenom var man placerar verken.

Slutsats

Utfallet av enkäten visar att landskapet är viktigt för besökarna. Man har en positiv grundinställning till vindkraft men det är viktigt att utbyggnaden sker med omsorg och inte blir storskalig. Den stora andelen turister som uppger att de kommer att återvända till Siljansbygden, även om utbyggnaden fortsätter, får nog kopplas till att man förutsätter att den fortsatta utbyggnaden görs med hänsyn till landskapet och så att utbyggnaden görs i spridda grupper för att undvika inringningseffekt. En fortsatt utbyggnad är ok men bör noga planeras.

