



Antikvarisk rapport 2015:3

MORKARLBY FOLKSKOLA & ZORNSKA BARNHEMMET

Kulturhistorisk värdering och antikvarisk
konsekvensanalys av Morkarlby
folkskola och Zornska barnhemmet,
Mora socken, Dalarnas län

Antikvarisk rapport 2015:3

MORKARLBY FOLKSKOLA & ZORNSKA BARNHEMMET

Kulturhistorisk värdering och antikvarisk
konsekvensanalys av Morkarlby
folkskola och Zornska barnhemmet,
Mora socken, Dalarnas län

TEXT & ANALYS: Lovisa Smedberg

Falun 2015-04-28
Dnr: 34/15

Omslag: Invigningen av Morkarlby folkskola 1914, Foto: Mora Bygdearkiv.
Foton: Alla foton i rapporten är tagna av Lovisa Smedberg, Dalarnas museum, där inget annat anges.

ADMINISTRATIVA UPPGIFTER

Fastighet

Socken	Mora
Kommun	Mora
Län	Dalarna
Fastighetsbeteckning	Skolan: Morkarby 21:18, Barnhemmet: Morkarby 21:9
Adress	Morkarbyvägen 21B & 19
Kvarter	Kv. Skolan

Arkiv

Dalarnas museums dnr	34/15
----------------------	-------

Uppdrag

Antikvarisk analys	Lovisa Smedberg
Datum för projektet	2015-03-10 till 2015-04-30. Besök i byggnaderna 2015-03-18
Kontaktperson i aktuellt ärende	Andrea Andersson, planarkitekt
Uppdragsgivare	Håkan Persson, Planchef, Stadsbyggnadsförvaltningen Mora Orsa

INNEHÅLLSFÖRTECKNING

BAKGRUND.....	9
BEBYGGELSEOMRÅDET.....	9
ARKITEKT EDWARD DAHLBÄCK.....	10
MORKARLBY GAMLA FOLKSKOLA.....	11
Historik.....	11
Beskrivning.....	12
Kulturhistorisk värdering.....	13
Värdebärare.....	13
Antikvarisk rekommendation.....	14
LÄRARBOSTADEN.....	15
Historik.....	15
Beskrivning.....	15
Kulturhistorisk värdering.....	16
Värdebärare.....	16
Antikvarisk rekommendation.....	16
ZORNSKA BARNHEMMET.....	17
Historik.....	17
Beskrivning.....	21
Kulturhistorisk värdering.....	22
Värdebärare.....	22
Antikvarisk rekommendation.....	22
SAMMANFATTANDE ANTIKVARISK ANALYS.....	23
KONSEKVENSANALYS.....	24
SLUTSATS.....	25
KÄLLFÖRTECKNING.....	26

BAKGRUND

Dalarnas museum har på uppdrag av Stadsbyggnads-förvaltningen Mora Orsa genomfört en kulturhistorisk värdering och antikvarisk konsekvensanalys rörande Morkarlby folkskola, lärarbostaden samt Zornska barnhemmet. Uppdraget har förorsakats av planerna att påbörja en detaljplan för att möjliggöra bostäder på fastigheterna.



De undersökta byggnadernas läge i Mora (byggnaderna markerade i rött).

BEBYGGELSEOMRÅDET

Morkarlby folkskola, lärarbostaden och Zornska barnhemmet är placerade på varsin sida om en rektangulär gårdsplan. Gårdsplanen var tidigare öppen mot gatan, men omsluts nu genom en carportslänga. Byggnaderna ligger inte mittemot varandra, utan alla är lite förskjutna mot varandra. Lärarbostaden ligger lite för sig själv och har en trädgårdstomt. Rakt över gårdsplanen mellan skolan och lärarbostaden finns ett staket.



Byggnadernas läge på tomten.

ARKITEKT EDWARD DAHLBÄCK

Uppgifterna är hämtade från ”Arkitekten Edward Dahlbäck” skriven av Mats Persson, ur *Dalarna 2007*.

Arkitekt Edward Dahlbäck föddes i Malbäck i Byske i Västerbottens län år 1878. Han flyttade så småningom till Stockholm där han arbetade ihop pengar till en utbildning på Praktiska skolan i Kristinehamn. 1902 återvände han till Stockholm där han arbetade hos arkitekt Wilhelm Klemming. Därefter arbetade han i Östersund. Den mest kända byggnaden i Östersund är Tempelriddarordens hus från 1904. Från Östersund begav han sig år 1908 till tekniska läroanstalten Strelitz i Meckelburg i Tyskland, där han under två år studerade till arkitekt.

Tillbaka i Sverige öppnade han ett arkitektkontor i Falun 1912. Några år senare flyttade kontoret till det egenritade bostadshuset på Kung Gustafs Torg 4, för att senare flytta till arkitektens bostad i Stora Tuna. I Falun har Dahlbäck ritat många påkostade en- och tvåfamiljsvillor i villastadsdelarna samt några andra större bostadshus i centrala staden. Sannolikt var han influerad av arkitekten Lars Israel Wahlman, en av Sveriges mest kända arkitekter. En av Dahlbäck's mest kända byggnader i Dalarna är tingshuset i Älvdalen, uppförd 1913. Byggnaden är idag skyddad som byggnadsminne och används som bibliotek. Ett av hans mest kända verk nationellt är kyrkan i Hortlax som stod klar 1917. Vid denna tid började han också rita folkskolor. Först ut var Morkarlby folkskola i Mora 1914. Han ritade även folkskolorna i Domnarvet 1914, Kvarnsveden 1915, Gröntuv (Gagnef) 1916 och i Torsång 1919. Han ritade ytterligare skolor under 1920- och 30-talen. I Borlänge är hans mest kända verk Rivolibio grafen och biografen Palladiums fasad. Han ansvarade också för ombyggnadsritningarna till Borlänges kommunalhus 1929. Dahlbäck's sista stora verk kom att bli Siknäs kapell i Venjans socken, som dock inte uppfördes förrän efter arkitektens död. Edward Dahlbäck dog 1938 och ligger begravd på Stora Tuna kyrkogård.

Mats Persson avslutar sin artikel med orden:

”Dahlbäck var en arkitekt som väl följde tidens modeströmningar inom arkitekturen. Han började i jugendstil, fortsatte med nationalromantiken, och under 1920- och 30-talen snuddade han vid nyklassicismen och funktionalismen. På ett personligt sätt tolkade han tidens strömningar inom arkitekturen och det är lätt att igenkänna hans nationalromantiska villor med de branta, brutna tegeltaken rikligt försedda med takkupor, de putsade eller rödfärgsmålade fasaderna med burspråk, verandor och mångspröjsade fönster med luckor samt höga sockelväningar. De byggnader, som uppfördes på offentligt uppdrag, präglas av en stram värdighet i en tyngre nyklassicism med syftet att förstärka intrycket av det allvarliga och viktiga i byggnadernas innehåll.”¹



Folkskolan i Gröntuv i Gagnef, som har en slående likhet med Morkarlby folkskola.

¹ Persson, s. 176

MORKARLBY GAMLA FOLKSKOLA

Historik

Morkarby gamla skola uppfördes och stod färdig som folkskola 1914 efter ritningar av Edward Dahlbäck². I inventarieboken för 1914 går att läsa att det inför terminens start köptes in skolböcker i olika ämnen, kartor över Sverige-Norge, Norden, Palestina, Europa, Asien och världen, katederstolar, pekpinningar, stora linjaler, svarta tavlor, passare, gravskivor, ”fysikaliska apparater”, hyvelbänkar, slöjdverktyg och mycket mycket mer. Det köptes även in persienner till tre skolsalar, samt 60 stycken skolbänkar. Skolan utrustades även med brandredskap såsom brandspruta, hinkar och brandstegar. Fem år senare, 1919, köps det in 15 ytterligare skolbänkar samt 25 botaniska planscher och 20 nya läseböcker.³

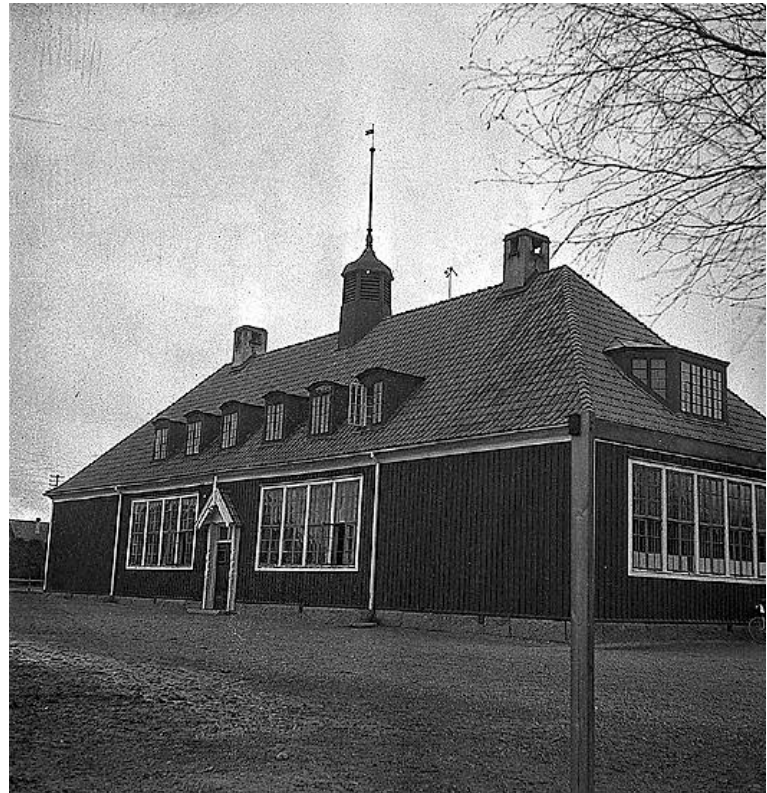


Foto av folkskolan taget 1946, innan renoveringar och fönsterbyte. Foto: Sam Lawson, Mora Bygdearkiv

Enligt handlingar i stadsbyggnadskontorets arkiv renoverades skolan 1949. Nya toaletter sattes in i källaren 1955 och moderniserades 1985. År 1965 byttes fönstren på bottenvåningen ut till så kallade ”termoglas”, och klassrummens fönster fick två öppningsbara bågar av typ ”perspektiv”. Stadsarkitekten E. Froste hade samrått på platsen kring ändringarna. Byggnadslov för byte av fönster från englas till tvåglas lämnades även 1975 och det är oklart om alla fönster byttes ut igen 1975, eller om vissa fönster inte hade bytts 1965. Troligen rör det sig om att originalfönstren byttes i två etapper.⁴ I takkuporna sitter än idag spröjsade fönster.

Byggnaden användes som skola fram till slutet av 1970-talet. I slutet av 1980-talet hade Naturskyddsföreningen i Mora sina lokaler i fastigheten. I mitten av 1990-talet hade Morastrand AB planer på att utnyttja bottenplanet till affärsverksamhet, men det är tydligt att byggnadens fortsatta användning var diskuterad; i ansökan om bygglov för ändrad användning framgår att man ville ha affärsverksamhet i byggnaden ”tills slutgiltigt beslut fattas angående byggnadens framtid”. 2002 ansökte kommunen återigen om bygglov för ändrat användningssätt, denna gång för att göra om skolan till ungdomsgård. Då fanns Naturskyddsföreningen, Mora Schackklubb, Mora hemslöjdsförening, Levande vatten, Replokal och Högvalt som hyresgäster. Byggnaden nyttjades som ungdomsgård under namnet ”Kåken” fram till 2011 då verksamheten flyttade till Strandens skola.⁵

² Persson, s.172

³ Skolstyrelsen: Inventariebok för Morkarby folkskola 1913-1919, s.159. (D IV:1)

⁴ Akt för fastighet Morkarby 21:18, Mora stadsbyggnadskontorts arkiv

⁵ Ibid



Nordöstra gaveln.



Framsidan, mot sydöst.



Sydvästra gaveln.

Beskrivning

Exteriör

Byggnaden är uppförd i trä i två våningar. Taket är ett högre valmat sadeltak med tvåkupigt lertegel och med något utkragad takfot. På fram- och baksidan finns sex små takkupor och på gavlarna finns en större takkupa utformad som ett burspråk. Takkuporna är klädda med röd plåt och har spröjsade fönster. På baksidan finns mindre takkupor och även en frontespis. Centralt på taket finns en dekorativ takryttare klädd med plåt, som även fungerar som byggnadens ventilation. På nockens ytterkanter sitter två plåtklädda skorstenar. Fasaderna är klädda med rödfärgad locklistpanel med vattbräda mot den huggna granitsockeln. Knutarna och den något profilerade takfoten är vita liksom stuprören, som har skarpa vinklar. Framsidan bryts upp av större fält med stora fönster med vita spröjsar och karmar. Varje karm har fyra fönsterrutor. På gavlarna sitter liknande stora glasade områden. Baksidan har fler, mindre fönster, liknande de på framsidan men inte sammanfogade utan placerade var för sig. Byggnaden har en ingång i varje fasad. Huvudingången satt tidigare på framsidan. Denna är borttagen och där sitter idag en högt placerad dörr, vilken nås via en röd ståltrappa. Under trappan sitter ett kvadratisk fönster. På baksidan finns ingången till källaren. Källardörren är i svart trä med två fönsterrutor och sitter i ett mindre vindfång med rundat plåttäckt tak. Ingångarna på gavlarna har små entrétak i formen av ett tegelbelagt sadeltak med vita dekorerade vindskidor.

Interiör

Vid inventeringen var endast nedre planet av byggnaden tillgänglig. Det finns få historiska delar kvar invändigt. Golv, tak och väggar har moderna beläggningar eller ytskikt. Golven består av laminat eller plastmattor. Taken är klädda med vita skivor och väggarna målade. De enda historiska delarna är ett fåtal dörrar, trappan till övervåningen samt enstaka elkontakter samt radiatorer. Det är dock oklart hur mycket ursprungliga ytor som finns kvar som underliggande lager.

Planlösningen förefaller i stort följa den ursprungliga planlösningen, men undersökningen har inte funnit någon ursprunglig planritning.

Kulturhistorisk värdering

Byggnaden har en mycket speciell arkitektur som på ett tydligt visuellt sätt både sammankopplar byggnaden med den traditionella bybebyggelse som fanns i närområdet vid uppförandet, och som tydligt markerar att byggnaden uppfördes som skola. Sammankopplingen till bybebyggelsen kan främst ses i materialvalen; att arkitekten valde att klä byggnaden med faluröd locklistpanel och valde att lägga lertegel på taket. Att byggnaden uppfördes som skola framgår av de stora glaspartierna samt genom byggnadens placering och tomtens disposition med den stora skolgården.

Morkarlby skola är ett fint exempel på folkskolearkitekturen i Sverige under 1900-talets första decennier. Det finns ingen byggnad som liknar denna inom Mora kommun; den är för kommunen unik.

Interiören är i stor utsträckning förvanskad och de kulturhistoriska värdena finns främst i exteriören.

Värdebärare

Värdebärare till det kulturhistoriska värdet är:

- Byggnadens övergripande nationalromantiska arkitektur.
- Byggnadens fasad och takmaterial som sammankopplar det med den traditionella bybebyggelsen
- Byggnadens glasade partier som avslöjar dess funktion som folkskola. Det är positivt om de glasade partierna kan återställas till småspröjsade fönster; på detta sätt skulle det vara lättare för en betraktare att förstå byggnadens ursprungliga ålder.
- Att byggnaden är ritad av dalaarkitekten Edward Dahlbäck och att den är en mycket god representant för hans tidiga verk.



Baksidan mot nordväst.



Trapphuset.



I takkuporna finns de spröjsade fönstren bevarade.

Antikvarisk rekommendation

Byggnaden bör bevaras och dess exteriör förses med k- eller q-bestämmelse samt rivningsförbud i detaljplan. Det är positivt om fönstren återställs till spröjsade partier.

Eftersom de kulturhistoriska värdena främst finns i byggnadens exteriör bör en ombyggnad till bostäder vara möjlig. Detta kan även innebära ändring av planlösningen, vilket dock inte bör tillåtas påverka de glasade partierna negativt. Notera att denna undersökning inte har studerat byggnadens byggtekniska skick.



Folkskolan med skolgården.

LÄRARBOSTADEN

Historik

Historiska källor för lärarbostaden har inte återfunnits. Troligen uppfördes byggnaden samtidigt med skolan och ritades av Edward Dahlbäck. Byggnaden har tydliga likheter med folkskolan, och entréernas snickerier påminner mycket om balkongerna på ett bostadshus uppförd vid Kung Gustafs Torg i Falun, ritat av Dahlbäck 1915.

År 1975 söktes bygglov för att bygga om lärarbostaden. Kanske var det då dagens perspektivfönster med smalare vädringsfönster tillkom. 1988 ansöktes om och beviljades bygglov för att bygga om lärarbostaden till fritidshem.

Beskrivning

Exteriör

Byggnaden är uppförd i en och en halv våning. Det valmade sadeltaket är mycket högre och har två indragna takkupor klädda med svart plåt. Baksidans två takkupor är inte indragna. De är klädda med rödfärgad locklistpanel och har markerande vita vindskivor. På detta takfall finns också två takfönster. Fasaderna är klädda med rödfärgad locklistpanel med vattbräda mot den huggna granitsockeln. Knutar, takfot, fönster och andra snickerier är målade i vitt. Byggnaden har två ingångar, båda vid framsidans knutar. Entréerna är indragna i fasaden och dekorerade med en veranda med svarvade pelare.

Fönstren är vita. Vissa är perspektivfönster med smalare sidoruta, vissa har två lika stora bågar i en karm. På baksidan finns en vit altandörr.

Interiör

Byggnaden har två likadana lägenheter med varsin trappa. De historiska delarna finns främst bevarade i snickerier och inredning. Ursprungliga dörrar, lister, trappor och kakelugnar finns kvar i byggnaden. Vid trapporna är väggarna fortfarande klädda med



Framsida mot nordöst.



Den södra ingången.



Baksida mot sydväst.



Ursprungliga kakelugnar har bevarats.

ursprunglig pärlspont, som dock fått en senare rollad bemålning. Vissa golv är de ursprungliga trägolven, som dock troligen ursprungligen var täckta med linoleummattor. I ena köket är spiskåpan i plåt bevarad.

Kulturhistorisk värdering

Byggnaden har en exteriör som på ett lättfattligt visuellt sätt kan sammankopplas till folkskolan. Det är således lätt att förstå att byggnaderna har uppförts i ett sammanhang. Byggnaden har i grunden en tidstypisk arkitektur, som dock under senare tid har förvanskats genom olämpliga fönsterbyten till perspektivfönster. Byggnadens interiör är den som är bäst bevarad av de tre undersökta byggnaderna.

Värdebärare/Tålgränser

Värdebärare till det kulturhistoriska värdet är:

- Byggnadens tydliga sammankoppling med folkskolans arkitektur; främst färgsättning, takets resning och fasadmateriäl.
- Entréernas verandor med dekorativa snickerier.
- Interiöra ursprungliga snickerier

Antikvarisk rekommendation

Byggnaden bör bevaras och förses med k-bestämmelse i plan samt förses med rivningsförbud. Byggnadens fönster bör återställas.

Byggnaden bör vara möjlig att bevara och byggas om till bostäder utan att de kulturhistoriska värdena, varken de exteriöra eller de interiöra, förvanskas.



I trapphusen finns bevarade snickerier.



Zornska barnhemmet, framsidan mot nordväst.

ZORNSKA BARNHEMMET

Historik

Byggnaden vid Morkarlbyvägen användes som Wallinska snickerifabriken fram till 1914 då makarna Zorn köpte byggnaden och byggde om den till barnhem.⁶ Emma och Anders Zorn grundade den stiftelse som från 1919 drev barnhemmet. Själva stiftelsen grundades 1917 och makarna donerade 200 000 kr (över 5 milj. i dagens penningvärde.). Anders Zorn utformade själv stadgarna och utsåg styrelsen som bestod av Emma Zorn, Emmy Frykman, Agda Helling, Anders Tysk och dr. Edvin Helling. Det planerades först för nio barn, som kunde



Några av barnen tillsammans med hemmets ko. Sydvästra gaveln syns i bakgrunden. Foto: Zornsamlingarna

⁶ Flodin 1982



Från matsalen på barnhemmet. Foto: Zornsamlingarna



Matsalen idag.

utökas till 15 när Mora kommun gick med på att betala för sex barn.⁷ En byggnadskommitté och en kommitté med ansvar för inredningen tillsattes. En byggmästare Kvarnström anlätades för uppdraget. I protokollet för den 13 mars 1918 beslöts att mangårdsbyggnaden skulle flyttas ”minst en huslängd nedåt tomten”.⁸ Hur det blev med detta är oklart. Den 16 januari 1919 beslöts att antalet barn skulle begränsas till 12 stycken, varav nio av dessa skulle få en fri plats. Styrelsen betonar också att

”barnhemmet vore mera att betrakta som en arbetsstuga så tillvida att avsikten med detsamma vore företrädesvis uppfostran till och utbildning uti arbete, som skulle sätta barnen i stånd att då de lämnade hemmet kunna försörja sig själva och bli nyttiga medborgare”. Vid nästa möte den 3 februari 1919 hade fattigvården i Mora socken meddelat att de är villiga att betala för att sex ytterligare barn ska kunna bo på hemmet. Det totala antalet barn som flyttade in är alltså 21.⁹

I april (8/4) beslutades att en uthusbyggnad skulle uppföras under sommaren, och det beslutade även att det skulle anläggas en trädgårdstäppa.¹⁰ Per Svålas menar i sin c-uppsats i historia att arbetsstugorna ska

betraktas som föregångare till dagens fritidshem, där fattiga barn fick sysselsätta sig och lära sig ett arbete och handarbeten, samt serverades mat. Både trädgården och den senare uppförda ladugården skulle användas för barnens utbildning. Arbetsstugorna kom först till Stockholm i slutet av 1800-talet, för att förebygga barntiggeriet.¹¹

Birgitta Sandström skriver om initiativet i biografen över Emma Zorn:

” Den offentliga omsorgen om samhällets utsatta var vid denna tid ännu inte alls utbyggd. För barn som av olika anledningar inte hade något bra hem, eller inte något hem alls, var alternativen barnhem, fosterhem, fattighus eller att auktioneras ut i socknen till lägstbjudande. Ett bra barnhem med utbildad föreståndare och

⁷ Sandström s. 627

⁸ Zornska barnhemmet, protokoll, 1917-1960

⁹ Ibid

¹⁰ Ibid

¹¹ Svålas s.13, 15

möjlighet till en god uppväxt för barnen fanns inte i Mora och barnhemmet tillkom som ett utmärkt alternativ till kommunens förhållandevis små insatser.”¹²

Hemmet invigdes av Emma Zorn på Anders Zorns födelse dag 18 februari. Inför överlämnandet av barnhemmet från Zorn till stiftelsen skrev Övre Dalarnes Tidning att:

”barnhemmets inredning...är alltigenom tilltalande och utförd med en omsorg, vilken noggrant bär vittne om att inga kostnader skytts. Stilen är enkel och allt har omsorgsfullt undvikits som kan ge intryck av inrättning. Man har i stället försökt få fram det hemlika och hemtrevliga och det är ett nöje att kunna intyga att detta lyckats.”¹³

Mora tidning skrev den 24:e februari 1919;

”Med sina gedigna men enkla inredning, sina trämöbler i den zornska stilen, de hemvävda paradtäcken över sängarna, sina blomstervasar på snart sagt varje bord gjorde även barnhemmet på tisdagen vid öppnandet ett varmt och hemtrevligt intryck och väcker de säkraste förhoppningar om, att barnskaran i dess hägn skall komma att uppväxa utan saknad av det hem i egentlig mening, som de ej äga. Man spårar i varje detalj donatorns avsikt att här skapa ej en välgörenhetsinrättning blott men ett hem, där de små skola trivas och lära sig älska. Inga kostnader ha skytts för att nå det målet, och kristidens många svårigheter ha alla övervunnits, utan att något prutats på de krav, hemtrevnaden kan upptäcka.”¹⁴

Vid detta tillfälle innehöll byggnaden två våningar med källare med bagarstuga och tvättstuga. I bottenvåningen fanns kök, skafferi, serveringsrum, matsal och arbetsrum. Matsalen hade öppen spis. På bottenvåningen fanns även två rum för barnens aktiviteter; ett med skomakare- och hyvleribänkar för pojkarna och ett rum avsedd för flickornas handarbeten. I tredje våningen fanns två sovrum för pojkar och ett för flickor, badrum samt föreståndarinnans och biträdets rum.¹⁵ Vid starten bodde fem flickor och åtta pojkar på



Några av barnen med verandan i bakgrunden. Årtal okänt. Foto: Zornsamlingarna



Några av pojkarna i slöjdsalen. Årtal okänt. Foto: Zornsamlingarna.

¹² Sandström, s. 627

¹³ Övre Dalarnes Tidning 22/2 1919

¹⁴ Mora tidning 24/2 1919

hemmet, men hemmet hade en kapacitet på 20 barn, och var främst avsedd för fattiga barn från socknen.

1924 beslutades att barnhemmet skulle genomgå en ”grundlig reparation”; väggarna skulle fyllas på med sågspån och väggar och tak målas om. Nästa renovering genomfördes 1933 då vissa golv reparerades och väggar återigen renoverades. Även balkongens balustrad och bänkar åtgärdades. Även 1936 genomfördes byggnadsarbeten.¹⁶ Emma Zorn var aktiv i barnhemmets styrelse som ordförande från 1922 fram till 1937, då hemmet på hennes förslag övergick till Mora socken och Morastrands köping. Från 1947 drevs hemmet vidare av Kopparbergs läns landsting¹⁷, som 1947 ansökte om bygglov för ombyggnad. Arkitekt ”Olsson” ritade ombyggnaden och man sökte dispens hos länsstyrelsen för att inreda vindsplanet. Då tillkom troligen den brandtrappa som idag finns på husets baksida. Brandmyndigheterna hade många synpunkter på ombyggnaden, t.ex. att fönstren skulle vara utåtgående, anordnande av brandslangar etc. Ombyggnationen startade 1947.¹⁸ Barnhemmet drevs av landstinget fram till 1979.¹⁹

Under slutet av 1970-talet och under 1980-talet hade Sällskapet Länkarna och Ekumeniska nämnden (Riastugan) sina lokaler i byggnaden. 1981 byggdes huset ut med en lägre byggnadskropp, som skulle utgöra ett hem för alkoholskadade. Utbyggnaden ritades av Byggkonsult Mora, och det är idag där Radio Siljan idag har sina lokaler. 1988 söktes bygglov för att riva de uthusbyggnader som uppfördes för barnhemsverksamheten. De ansågs inte behövas bevaras ur kulturhistorisk synvinkel och rivningslovet beviljades. Byggnaderna utgjorde troligen de stall där barnhemmets djur huserade. I slutet av 1990-talet hade handikappföreningarnas samarbetsorgan sina lokaler i byggnaden. 2006 uppförde Tekniska förvaltningen i Mora kommun källsorteringshuset samt carporten med fem platser mellan Zornskas tillbyggnad och gamla skolan. Byggnaden täpper igen all sikt från gatan.²⁰



Zornska och tillbyggnaden från 1981.

¹⁵ Mora tidning 24/2 1919,

¹⁶ Zornska barnhemmet, protokoll, 1917-1960

¹⁷ Flodin 1982

¹⁸ Stadsbyggnadskontorets arkiv, fastighet Morkarby 21:9

¹⁹ Flodin 1982

²⁰ Stadsbyggnadskontorets arkiv, fastighet Morkarby 21:9

Beskrivning

Exteriör

Zornska barnhemmet består av en villa uppförd i lösvirke i två våningar med sadeltak belagt med tvåkupigt lertegel. Takfoten är inklädd med pärlspontspanel. Fasaderna är faluröda och klädda med locklistpanel. Knutar, takfot, stuprör och fönster är vita. Centralt på framsidan finns en balkong i två våningar, som avslutas i en frontespis med ett lunettfönster. Även balkongens räcken är klädda med locklistpanel. Entrén nås genom en rödfärgad betongtrappa. Entrédörren är i ek med ett överljus i en liggande smalt rektangulär ruta. På baksidan finns en utrymmningstrappa med avsatser på varje plan, målad i rött. Även på baksidan finns en frontespis. Fönstren är symmetriskt placerade och spröjsade med tre rutor i varje båge, två bågar i varje karm, förutom i baksidans frontespis som har något lägre fönster. På baksidan syns också de små källarfönstren. På byggnadens norra sida finns en stor lägre utbyggnad på betongplatta. Denna byggnadskropp är förskjutet mot ursprungsbyggnaden och endast uppförd i en våning med ett flackt sadeltak belagt med tvåkupigt lertegel. Fasaderna är klädda med rödfärgad locklistpanel, knutarna är vita. Fönstren är nästan kvadratiska med två rutor i varje båge och två bågar i varje karm och är symmetriskt placerade. Ingången närmast Zornska är något indragen i fasaden. Dörren är grön och har fönster på ömse sidor. Huvudingången finns på byggnadskroppens norra gavel mot gatan. Ingången, en grön dörr, markeras med ett litet sadeltak.

Interiör

Det finns få historiska delar kvar i interiören. Samtliga väggar har fått nya moderna beklädnader under 1990-talet. Innertaken har klätts med vita skivor och golvet täckts med plastmattor. Några få spegeldörrar finns bevarade men flera av dörrarna är täckta med masonit och det var vid besöket otydligt om vissa av dörrarna är övertäckta spegeldörrar. I samlingsrummet dock finns den ursprungliga öppna spisen kvar.



Baksidan mot sydöst.



Gaveln mot sydväst.



Tillbyggnadens entré från nordöst.

Kulturhistorisk värdering

Byggnaden har en mycket intressant historia genom att barnhemmet grundades av makarna Zorn. Detta innebär att byggnaden utgör ett av Moras Zornminnen. Det finns många personer som har minnen kopplade till verksamheten i byggnaden. Byggnadens fysiska form och gestaltning kan inte berätta om dess historia. Byggnaden har inte heller särskilda arkitekturhistoriska värden, utan har i stort en gestaltning som är representativ för större villor från 1910-talet. Volymen kan berätta om att byggnaden inte använts som privatbostad för en familj, men kan inte berätta exakt vilken verksamhet som bedrivits i byggnaden, eller vem som initierade denna verksamhet.



Barnhemmet med Zornska-skylden på baksidan.

Värdebärare

Värdebärare till det kulturhistoriska värdet är:

- Historien om och minnet av barnhemmet som institution.
- Historien om och minnet av initiativet och driften av barnhemmet av Anders & Emma Zorn.
- Det fåtal interöstra delar som är ursprungliga såsom öppna spisen samt ett antal innerdörrar.

Antikvarisk rekommendation

Byggnadens kulturhistoriska värde bör ses som en tillgång vid framtida utveckling av området. Byggnaden lyder under de generella varsamhetsbestämmelser som finns i PBL §14 kap.8.

Vid rivning av byggnaden rekommenderar Dalarnas museum att ny bebyggelse uppförs med koppling till det zornska minnet. Kvarteret eller nytillkomna byggnader kan t.ex. namnges med koppling till Zornska barnhemmet.

En medborgardialog bör föregå eventuell rivning.

SAMMANFATTANDE ANTIKVARISK ANALYS

Morkarby folkskola, lärarbostaden och Zornska barnhemmet utgör en hel grupp med byggnader som berättar om barn och ungdomars förutsättningar och möjligheter under 1900-talets första hälft. Den sociala historia som byggnaderna tillsammans kan berätta är rik.

Folkskolan har en mycket speciell arkitektur som på ett tydligt visuellt sätt både sammankopplar byggnaden med den traditionella bybebyggelse som fanns i närområdet vid uppförandet, och som tydligt markerar att byggnaden uppfördes som skola. Skolan är ett fint exempel på folkskolearkitekturen i Sverige under 1900-talets första decennier. Dess arkitektur är för kommunen unik. De kulturhistoriska värdena finns främst i exteriören. Lärarbostaden har en exteriör som på ett lättfattligt visuellt sätt kan sammankopplas till folkskolan. Det är således lätt att förstå att byggnaderna har uppförts i ett sammanhang. Byggnaden har i grunden en tidstypisk nationalromantisk arkitektur, som dock förvanskats genom olämpliga fönsterbyten. Byggnadens interiör är den som är bäst bevarad av de tre undersökta byggnaderna. Folkskolan och lärarbostaden berättar också om Edward Dahlbäck, en av länets arkitekter under första hälften av 1900-talet vars byggnader borgar för kvalitét i både material och gestaltning.

Zornska har en mycket intressant historia genom att barnhemmet grundades av makarna Zorn och utgör ett av Moras Zornminnen som kan berätta om makarnas filantropiska gärningar. Byggnaden innebär ett identitetsvärde för många personer, som bibehålls av minnen om platsen. Byggnadens fysiska form och gestaltning kan inte berätta denna historia.



Flygbild över Morkarby från 1966. Bilden är beskuren. Foto: Dalarnas museums bildarkiv

KONSEKVENSANALYS

Med utgångspunkt i den kulturhistoriska värdering som har formulerats för de enskilda byggnaderna och de värdebärare som har utpekats i de olika byggnaderna har en antikvarisk konsekvensanalys utförts. De olika alternativen har presenterats av beställaren.

a) Hur skulle det kulturhistoriska värdet påverkas om hela området revs?

Om hela området rivs uttraderas **alla** fysiska värdebärare för bebyggelsens kulturhistoriska värde. Värdet blir då mycket svagt och svårt att bevara. När de fysiska lämningarna inte längre finns kvar återstår bara berättelser om och bilder av byggnaderna. Zornska barnhemmets kulturhistoriska värde utgår till största delen från den verksamhet som bedrivits i byggnaden, och få fysiska lämningar med kulturhistoriskt värde finns kvar i byggnaden. De värden som är kopplade till denna byggnad är därför mest motståndskraftiga mot en rivning. Skolans och lärarbostadens kulturhistoriska värden är starkt kopplade till byggnadernas fysiska uttryck. Detta alternativ skulle därför vara förödande för de kulturhistoriska värden som bebyggelsen tillsammans besitter.

b) Hur skulle det kulturhistoriska värdet påverkas om lärarbostaden och Zornska rivs och ny bebyggelse tillsammans med skolbyggnaden bildar en gård?

Genom detta alternativ uttraderas **delar av** de fysiska värdebärarna för bebyggelsens kulturhistoriska värde. När de fysiska lämningarna inte längre finns kvar återstår bara berättelser om och bilder av de två byggnaderna. Zornska barnhemmets kulturhistoriska värde utgår till största delen från den verksamhet som bedrivits i byggnaden, och få fysiska lämningar med kulturhistoriskt värde finns kvar i byggnaden. De värden som är kopplade till denna byggnad är därför mest motståndskraftiga mot en rivning. Vid en rivning av denna byggnad och en exploatering av tomten skulle det vara positivt att berätta den historia platsen har. Ny bebyggelse, eller kvarteret, kan t.ex. ges namnet ”barnhemmet” eller ”zornska”. Lärarbostadens kulturhistoriska värden är starkt sammankopplade med skolans, och utan skolan skulle lärarbostaden vara svår att förstå. Däremot är skolan inte i samma beroendeställning till lärarbostaden. Lärarbostaden ger området ett mervärde, och har starka arkitekturhistoriska värden i sig själv. Detta alternativ är, för det kulturhistoriska värdet, mer gynnsamt än alternativ a. Dock vore det positivt om även lärarbostaden bevaras.

c) Hur skulle det kulturhistoriska värdet påverkas om samtliga byggnader sparas och man förtätar med bostäder?

Vid ett totalt bevarande av byggnaderna kommer samtliga fysiska värdebärare ha en möjlighet att bevaras. En ombyggnad till bostäder bör göras varsamt om framförallt exteriören på folkskolan och lärarbostaden, men även med hänsyn till vissa av de snickerier som finns i lärarbostaden.

Att förtäta området med fler bostäder bör vara genomförbart, men kräver en egen utredning med undersökningar av olika alternativ. Ur ett antikvariskt perspektiv skulle det vara positivt att låta folkskolan ha en större integritet i ett sådant förtätat område. Denna byggnad är mest monumental av de tre, och kräver ett visst utrymme för att upplevas på bästa sätt. Markområdet mellan barnhemmet och lärarbostaden samt mellan lärarbostaden och skolan torde passa bäst för en förtätning. Hänsyn bör visas lärarbostadens trädgård.

Detta alternativ är det mest gynnsamma för de kulturhistoriska värdena.

SLUTSATS

Av de tre olika scenarier som presenteras ovan är alternativ c mest gynnsamt för de kulturhistoriska värdena. Museet ser dock att det bör finnas ett fjärde alternativ, nämligen att **tillåta rivning av Zornska barnhemmet, förtäta området och bevara lärarbostaden och folkskolan som byggs om till bostäder**. Förslaget ges under förutsättning att ny bebyggelse uppförs med mycket hög ambitionsnivå i arkitektur och gestaltning. Nyttillkommande bebyggelse kan gärna ges en nutida gestaltning, men ska utgå från platsens förutsättningar och tydligt hämta inspiration från samt samverka med skolan och lärarbostaden. Folkskolan ges en framträdande integritet i områdets gestaltning. Nyttillkommande byggnad på barnhemmets tomt ges namnet ”barnhemmet” eller ”zornska” och informationstavlor om byggnadens och platsens historia placeras i området och i trapphuset. Folkskolans exteriör förses med q-bestämmelse i ny plan och lärarbostaden förses med k-bestämmelse. Båda byggnaderna förses med rivningslov. De antikvariska värdena vad gäller folkskolan finns främst exteriören, vilket gör att det bör vara möjligt att med varsam hand ändra planlösningen för att bygga om skolan till bostäder. Vid ombyggnad av lärarbostaden ska hänsyn tas till ursprungliga snickerier och andra inredningsdetaljer. Vid ombyggnad av skolan återställs de spröjsade fönstren.

Museet vill dock tydligt framhålla att någon medborgardialog i denna fråga inte utförts i arbetet med denna kulturhistoriska värdering/konsekvensanalys. **En medborgardialog bör utföras** innan områdets framtid beslutas. Morabornas känslor kring och uppfattning om Zornska barnhemmets byggnad som sådan bör nog utredas innan en rivning överhuvudtaget kan komma ifråga. Även Zornsamlingarnas/Zornmuseets åsikter bör inhämtas i frågan.



Utsikt från lärarbostaden.

KÄLLFÖRTECKNING

Otryckta källor

Mora kommunarkiv

Mora sockenarkiv

Skolstyrelsen

Inventarieförteckn. 1890-

Zornska barnhemmet

Protokoll 1917-1960, AI:1

Div. handl., 1917-1964, FI:1

Mora stadsbyggnadskontors arkiv

Akt för fastighet Morkarlby 21:18

Akt för fastighet Morkarlby 21:9

Litteratur

Persson, Mats 2007: ”Arkitekt Edward Dahlbäck”, Ur: *Dalarna 2007*, Dalarnas fornminnes- och hembygdsförbund

Sandström, Birgitta 2014: *Emma Zorn*, Norstedt

Svälas, Per 1995: *Makarna Zorn som folkbildare och filantroper*, Högskolan Dalarna, opublicerad C-uppsats i Historia

Periodica

Flodin, Lena, *Zornska barnhemmet – en 65-årik epok som gått i graven*, Mora tidning 1982-03-19

Mora tidning 24/2 1919; ”Zornska barnhemmet i Mora, hur det ser ut”

Övre Dalarnes Tidning 22/2 1919; ”Zornska barnhemmet Stiftelsens styrelse”

